

远程I/O服务器

# 基本安装及测试 (EZI - 10)



感谢您购买SOLLAE SYSTEMS的产品。  
在使用前请参考基础安装及测试说明设定后再使用。

-本说明书的部分内容（硬件：软件：产品构成）根据升级功能及其他需要，可在获得使用者同意之前进行变更。

-因使用者的网络环境及规定，会出现制约使用产品的功能及无法使用的情况。

-如，因使用我公司产品而发生事故或是损失的情况，我公司概不负责，特此说明。

 SOLLAE SYSTEMS

## 构成品

※ 基本构成品

EZI-10



※ 选项

电源适配器

网线

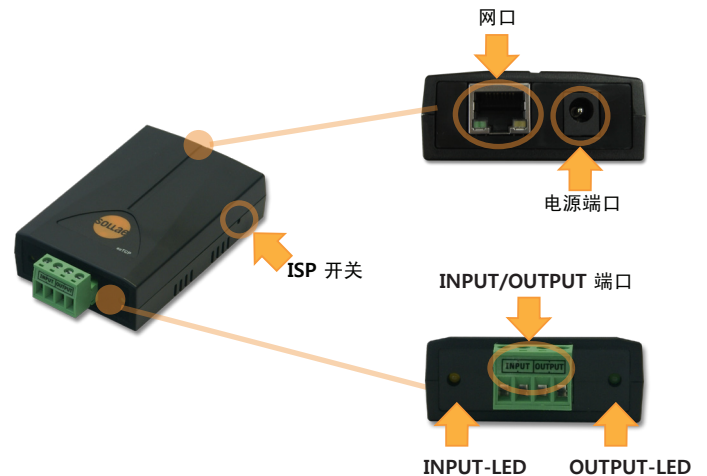
MOUNTER

BRACKET

曲别针  
(按ISP按钮时使用)



## 各部名称



## 基本连接

### 连接电源与电线

将随附的电源适配器与网线连接到产品上。



### 确认网端LED状态

确认STS LED是否按1秒间隔闪烁。



### 连接PC与LAN线

通过LAN线连接PC与产品后，LINK LED为绿色时为正常。



### 设定参数

实行随附CD中包括的ezConfigIO后在[MAC地址]栏的[全体搜索]按钮。

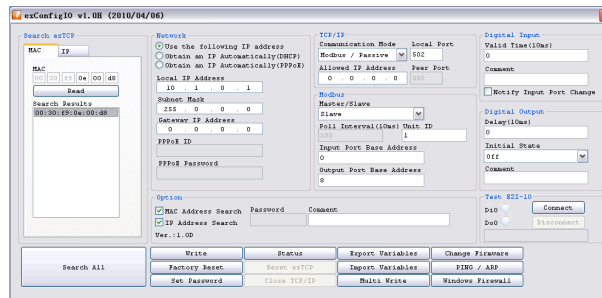
请确认搜索到的MAC地址与产品的地址是否一致，之后按使用者环境设定相关参数。



## 设定产品参数

### 利用ezConfigIO的参数设定

为了设定EZI-10使用综合管理实用程序ezConfigIO。



实行ezConfigIO的串行设定模式画面

- ① 参考基本连接，连接PC与EZI-10。
- ② 实行随附CD里的ezConfigIO。  
(在www.sollae.co.kr可下载最新版本。)
- ③ 按[全部搜索]按钮搜索在同一局域网内的EZI-10。  
※ 进行全体搜索可搜索到全部在同一网内的EZI-10。
- ④ 完成搜索后，在搜索结果显示EZI-10的MAC地址。

[网络]	产品IP地址，子网掩码，网关IP地址 等
[TCP/IP 通信设定]	通信模式，本地端口，通信端口 等
[数字输入/输出]	信号维持时间，说明，输出支援初始状态 等
[Modbus]	Master/Slave, 单位账号, 输入/输出端口地址 等

在各文本栏设定项目

- ⑤ 选择需设定的EZI-10 MAC地址后，在各设定栏输入符合安装环境的参数。
- ⑥ 完成设定后按[保存]按钮，EZI-10将自动重启后按设定的参数工作。
- ⑦ 按[全部搜索]也无法搜索到时，请确认防火墙是否已解除，没有解除防火墙时，请先解除防火墙。此时个人防火墙也请一起解除。(V3, Norton 等)

# 产品测试

## 1. 初始化产品

EZI-10出厂时基本IP是10.1.0.1, 子网掩码是255.0.0.0。

EZI-10通过ezConfigIO搜索, 如参数与上面值不一样, 请初始化该值为后进行。

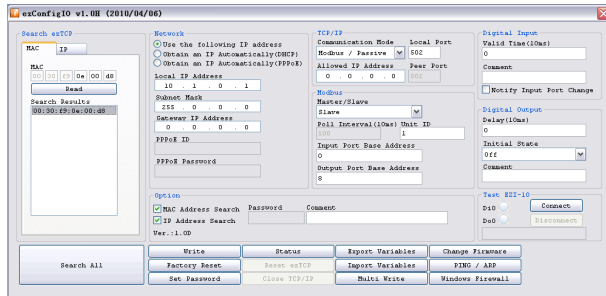
初始化方法如下。

- ① 实行ezConfigIO程序后按[全部搜索]按钮。
- ② 选择需要初始化的EZI-10 MAC地址后, 请选择[保存]按钮  
下方的[参数初始化]按钮初始化该产品。

## 2. 为了产品通信测试在PC添加IP

在PC上添加或设定同一局域网的IP地址10.1.0.2后, 进行一下简单的测试。

- ① 请实行随CD附的IP Manager 程序。  
(在CD的Utilities文件夹。也可在www.sollae.co.kr下载最新版本。)



- ② 请选择与EZI-10连接的网络适配器。
- ③ 如上所示, 在PC上IP输入10.1.0.2, 子网掩码输入255.0.0.0。
- ④ 按添加按钮。
- ⑤ 在网络适配器增加的IP地址上确认是否已增加。  
※ 注意PC的网络适配器设定为自动接收IP地址的情况, 也可能不显示在画面上。  
因为不是错误请继续进行。

# 产品测试

## 3. 通信测试

通过工厂出厂设定参数在PC简单进行测试。

- ① 参考基本连接将产品与PC连接。
- ② 确认网络端口的LED的状态后, 按ezConfigIO的右下端的[EZI-10 通信测试]中[连接]按钮, 确认EZI-10与测试程序的完成连接信息。



- ③ 点击Do0 单选按钮, 确认输出端口的LED与Do0的单选按钮是否亮绿灯。



- ④ 输出端口为开时, 通过测试机确认接线端子的output是否为连接。

以上完成基本设定及测试。EZI-10的设定参数请设定为实际应用的网络及串行设备使用。

# 故障时注意事项

## 1. 通过ezManager无法搜索

- 请确认LED是否为正常。  
请确认LAN端口LINK LED ON状态/ STS LED 1 秒间隔闪。
- 请确认Windows的个人防火墙是否在使用中。  
如正在使用防火墙，通过全体搜索有可能搜索不到。  
请解除后再搜索。  
※ 按ezConfigIO的[Windows防火墙设定]解除防火墙。
- 按ISP模式开始后请进行全体搜索。  
MAC地址搜索选项被解除时，在ezConfigIO搜索不到。  
产品在工作中长按（3秒以上）ISP开关，网口的STS LED快速闪，并按ISP模式（固件下载模式）动作。丢失ezTCP密码时按ISP模式工作可重新设定密码。  
按ISP模式工作，时网口LED动作状态（LINK：LED ON/连接电线, STS LED：快速闪）
- 无法搜索到IP地址时  
在ezConfigIO的[IP 地址]栏输入IP后按读取按钮，将搜索已设定IP的ezTCP。如无法进行搜索，请将上面事项先检查后，核对下面项目。  
IP 地址搜索选项被解除时，在ezConfigIO搜索不到。
  - ① PING 测试(请参考8 Page 5. PING 测试)
  - ② IP地址搜索使用UDP50005号端口。部分网络中此端口有可能被禁用，请咨询相应管理员。

## 2. 通信不好使

- 请重新确认下产品基本安装。
- 请确认是否能接收PING应答。(请参考8 Page 5. 请参考PING测试)
- 请确认当前连接状态。(请参考8 Page4. 请参考当前状态)  
确认连接状态后把当前HOST的连接解除后使用。
- 请确认允许连接的IP地址。  
允许连接IP地址设定的不是“0.0.0.0”情况，只有设定IP的设备允许连接。  
请确认是否设定了允许连接的IP地址。

## 3. 确认LED状态

- LINK：网络连接正常时 ON
- STS：  
ON：Modbus 手动/自动 连接状态  
闪(1秒一次)：没有连接的状态  
闪(1秒四次)：设定为流动IP(DHCP, PPPoE)的状态并没有被分配到IP地址时。
- 输入端口：输入信号时 ON
- 输出端口：输出信号时 ON

# 故障时注意事项

## 4. ezConfigIO查看当前状态

- 在搜索结果中选择MAC地址后点击[查看当前状态]
- 确认IP Address/Subnet Mask/Gateway 状态。  
固定IP的情况，请确认是否为有效地址；流动IP的情况请确认是否准确的接收了地址。
- 确认TCP连接信息  
[TCP CONNECTED 10.1.0.2:10023]：IP 10.1.0.2的端口10023与TCP连接状态  
[TCP LISTEN 80]：HTTP是模式时等待连接  
[TCP LISTEN 502]：Modbus手动连接模式时等待连接
- INPUT / OUTPUT  
确认输入端口输出端口的On/Off 状态

## 5. PING 测试

- ① 请点击ezConfigIO画面右下端的[PING/ARP] 按钮。
- ② 请在HOST地址输入EZI-10的IP地址后点击[PING] 按钮。  
(基本出厂IP：10.1.0.1)



- ③ 点击[查看ARP注册表]按钮。此时EZI-10的MAC 地址与设定的IP值不同，会有使用相同IP的HOST。  
此种情况因发生IP冲突而不能正常使用，请重新设定EZI-10的IP。
- ④ 点击[删除 ARP]后进行PING测试，确认是否正常工作。

※ 其他咨询项请参考公司网站(www.sollae.co.kr)及博客。

 **솔내시스템(주)**  
**SOLLAE SYSTEMS**

公司 607 Incheon IT Tower 592-5 Dohwa1Dong NamGu Incheon 402-711  
研究所 605 Incheon IT Tower 592-5 Dohwa1Dong NamGu Incheon 402-711  
电话 032.245.2323 / 传真 032.245.2327  
销售咨询 sales@sollae.co.kr / 技术咨询：support@sollae.co.kr