

串行联网服务器

基本安装及测试 (CSE-H25,CSE-H53)



感谢您购买SOLLAE SYSTEMS的产品。
在使用前请参考基础安装及测试说明设定后再使用。

一本说明书的部分内容（硬件：软件：产品构成）根据升级功能及其他需要，可在获得使用者同意之前进行变更。

一因使用者的网络环境及规定，会出现制约使用产品的功能及无法使用的情况。

一如，因使用我公司产品而发生事故或是损失的情况，我公司概不负责，特此说明。

 SOLLAE SYSTEMS

构成品

※ 基本构成品

本体



※ 选项

电源适配器

网线

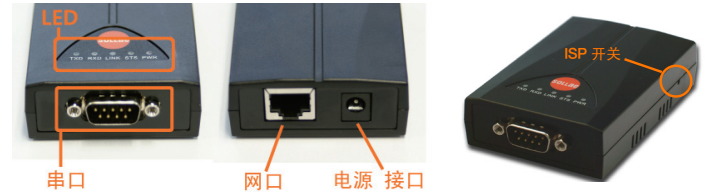
MOUNTER

BRACKET

曲别针
(按ISP按钮时使用)



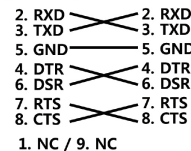
各部名称



RS232 Pin Assignment

No.	Name	Description	Level	Dir.	Etc.
1	-	-	-	-	-
2	RXD	Receive Data	RS232	Input	Mandatory
3	TXD	Transmit Data	RS232	Output	Mandatory
4	DTR	Data Terminal Ready	RS232	Output	Optional
5	GND	Ground	Ground	-	Mandatory
6	DSR	Data Set Ready	RS232	Input	Optional
7	RTS	Request to Send	RS232	Output	Optional
8	CTS	Clear to Send	RS232	Input	Optional
9	-	-	-	-	-

CSE-H25
CSE-H53



1. NC / 9. NC

【串行电源接线】

基本连接

连接电源与电线

将随附的电源适配器与网线连接到产品上。



确认LED状态

确认STS LED是否按1秒间隔闪烁。



连接PC与LAN线

请将随附的串行电线连接到PC的COM端口。PC上没有COM端口的情况需要购买USB ↔ 串行转换线。（随附的串行电线是交叉电缆）



连接PC与LAN线

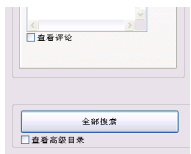
通过网线将PC与LAN线连接，LINK LED为绿色表示正常。连接方法请参考[图1]。



设定参数

实行随附CD中包括的ezManager后在[MAC地址]栏的[全体搜索]按钮。

请确认搜索到的MAC地址与产品的地址是否一致，之后按使用者环境设定相关参数。

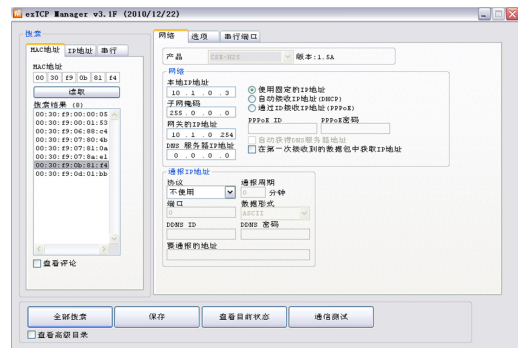


[图1] PC与ezTCP的连接

设定产品参数

利用ezManager的参数设定

为了设定CSE-H25 CSE-H53使用综合管理实用程序ezManager。



实行ezManager的串行设定模式画面

- ① 参考基本连接，连接PC与ezTCP。
- ② 实行随附CD里的ezManager。
(在www.sollae.co.kr可下载最新版本。)
- ③ 按[全部搜索]按钮搜索在同一局域网内的ezTCP。
※ 进行全体搜索可搜索到全部在同一网内的ezTCP。
- ④ 完成搜索后，在搜索结果显示ezTCP的MAC地址。

[网络]	产品IP地址，子网掩码，网关IP地址，DDNS 等
[选项]	是否使用超级终端，允许远程管理，TCP连接制约 等
[串行端口]	设定串行端口设定，通信模式（TCP动作、UDP） 等

在各文本栏设定项目

- ⑤ 在各设定栏输入符合安装环境的参数。
- ⑥ 完成设定后按[保存]按钮，ezTCP将自动重启后按设定的参数工作。
- ⑦ 按[全部搜索]也无法搜索到时，请确认防火墙是否已解除，没有解除防火墙时，请先解除防火墙。此时个人防火墙也请一起解除。（V3, Norton 等）

产品测试

1. 初始化产品

ezTCP出厂时基本IP是10.1.0.1, 子网掩码是255.0.0.0.

ezTCP通过ezManager搜索, 如参数与上面值不一样, 请初始化该值为后进行.

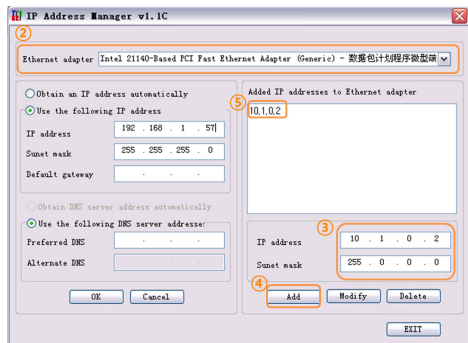
初始化方法如下.

- ① 实行ezManager程序后按[全部搜索]按钮.
- ② 选择需要初始化的MAC地址后, 请选择左下脚的[显示高级按钮].
- ③ 请选择下方的[参数初始化]按钮初始化该产品.

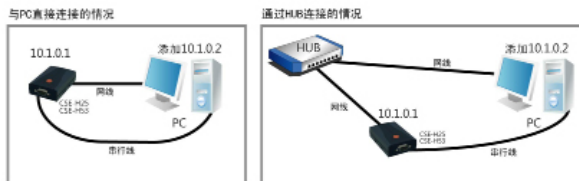
2. 为了产品通信测试在PC添加IP

在PC上添加或设定同一局域网的IP地址10.1.0.2后, 进行一下简单的测试.

- ① 请实行随CD附的IP Manager 程序.
(在CD的Utilities文件夹. 也可在www.sollae.co.kr下载最新版本.)



- ② 请选择与ezTCP连接的网络适配器.
- ③ 如上所示, 在PC上IP输入10.1.0.2, 子网掩码输入255.0.0.0.
- ④ 按添加按钮.
- ⑤ 在网络适配器增加的IP地址上确认是否已增加.
※ 注意PC的网络适配器设定为自动接收IP地址的情况, 也可能不显示在画面上.
因为不是错误请继续进行.



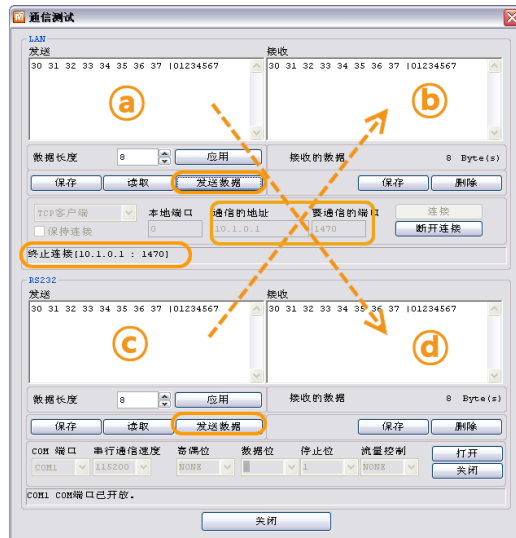
为了通信测试的连接结构

产品测试

3. 通信测试

通过出厂设定参数值在PC上简单进行数据接收测试.

- ① 请参考3页基本连接将产品与PC连接.
- ② 确认LED动作状态后按ezManager右下端的[通信测试]按钮实行测试程序.



- ③ TCP 连接
在[通信地址]输入“10.1.0.1” [通信端口]输入“1470”后按[连接]按钮.
- ④ 选择CSE-H25/CSE-H53与串行电线连接的PC的相应COM端口后按[打开]按钮.
- ⑤ 发送数据
a) (在LAN发送数据) 按[发送数据]按钮时 d) (串行 接收数据) 中显示数据, c) (串行 发送数据) 中按[发送数据]按钮时, 请在 b) (LAN 接收数据) 中是否接收数据.
以上完成了基本安装及测试. CSE-H25/CSE-H53的参数值请按实际需适应的网络及串行设备进行设定.

故障时注意事项

1. 通过ezManager无法搜索

- 请确认LED是否为正常。
请确认LAN端口LINK LED ON状态/ STS LED 1 秒间隔闪。
- 请确认Windows的个人防火墙是否在使用中。
如正在使用防火墙，通过全体搜索有可能搜索不到。
请解除后再搜索。
※ 按ezManager的高级按钮[Windows防火墙设定]解除防火墙。
- 按ISP模式开始后请进行全体搜索。
[选项]栏中被设定连接制约选项时，无法搜索。
产品在工作中长按（3秒以上）ISP开关，按ISP模式（固件下载模式）动作。丢失ezTCP密码时按ISP模式工作可重新设定密码。
按ISP模式工作时，LED状态（PWR LED: ON, LINK LED : ON/连接电源）
- 无法搜索到IP地址时
在ezManager的[IP 地址]栏输入IP后按读取按钮，将搜索已设定IP的ezTCP。如无法进行搜索，请将上面事项先检查后，核对下项目时。
 - ① PING 测试(请参考8 Page 5. PING 测试)
 - ② IP地址搜索使用UDP 50005 号端口。部分网络中此端口有可能被禁用，请咨询相应管ISP模式开始后请进行全体搜索。

2. 通信不好使

- 请重新确认下产品基本安装。
- 请确认是否能接收PING应答。(请参考8 Page 5. 请参考PING测试)
- 请确认当前连接状态。
确认连接状态后把当前HOST的连接解除 后使用。TCP服务器 模式的情况可在[选项]栏设置为只允许连接特定IP。请确认产品制约选项。
- 请比较向ezTCP传送的串行数据大小与实际传送的串行数据的大小。（请参考8 4页。确认当前状态）

3. 确认LED状态

- PWR: 供应电源 ON
- LINK 网络正常连接的情况 ON
- STS:
ON : TCP 连接状态
闪（1秒闪 一次）: 没有连接TCP的状态
闪（1秒闪 4次）: 设定为流动IP的状态并没有被分配到IP地址时
- RXD/TXD: 有数据包或数据时闪。

故障时注意事项

4. ezConfigIO查看当前状态

- 在搜索结果中选择MAC地址后点击[查看当前状态]
- 确认IP Address/Subnet Mask/Gateway 状态。
固定IP的情况，请确认是否为有效地址；流动IP的情况请确认是否准确的接收了地址。
- 确认TCP连接信息
[TCP CONNECTED 10.1.0.2:10023] : IP 10.1.0.2的端口10023与TCP连接状态
[TCP LISTEN 1470] : TCP服务器模式时等待客户端的连接
[SYN_SENT 10.1.0.2:1470] : TCP客户端模式时试图与10.1.0.2的1470端口连接。
- sio_rx / net_tx / net_rx / sio_tx
sio_rx: 加电后向自串行端口接收数据的字节数
net_tx: 自串行端口接收的数据向TCP/UDP数据字节数
net_rx: 自TCP/UDP接收的数据字节数
sio_tx: 自TCP/UDP接收的数据向串行端口传送的数据字节数。

5. PING 测试

- ① 选择查看ezManager画面的高级目录后按[PING/ARP]按钮。
- ② 请在HOST地址输入CSE-H25/CSE-H53的IP地址。(基本出厂IP: 10.1.0.1)
- ③ 点击[查看ARP注册表]按钮。此时CSE-H25/CSE-H53的MAC 地址与设定的IP值不同，会有使用相同IP的HOST。此种情况因发生IP冲突而不能正常使用，请重新设定CSE-H25/CSE-H53的IP。
- ④ 点击[删除 ARP]后进行PING测试，确认是否正常工作。



※ 其他咨询项请参考公司网站(www.sollae.co.kr)及博客。

 **솔네시스템(주)**
SOLLAE SYSTEMS

公司 607 Incheon IT Tower 592-5 Dohwa1Dong NamGu Incheon 402-711
研究所 605 Incheon IT Tower 592-5 Dohwa1Dong NamGu Incheon 402-711
电话 032.245.2323 / 传真 032.245.2327
销售咨询 sales@sollae.co.kr / 技术咨询 : support@sollae.co.kr