

工业用 串行联网服务器

# 基本安装及测试 (CSE - H21)



感谢您购买SOLLAE SYSTEMS的产品。  
在使用前请参考基础安装及测试说明设定后再使用。

-本说明书的部分内容（硬件；软件；产品构成）根据升级功能及其他需要，可在获得使用者同意之前进行变更。

-因使用者的网络环境及规定，会出现制约使用产品的功能及无法使用的情况。

-如，因使用我公司产品而发生事故或是损失的情况，我公司概不负责，特此说明。

## 构成品

※ 基本构成品

CSE-H21



※ 选项

电源适配器



串行电线 2个



网线



MOUNTER



曲别针  
(按ISP按钮时使用)



## 各部名称

LED 状态指示灯

ISP开关

电源端口

2个 RS232 端口

网口



## 基本连接

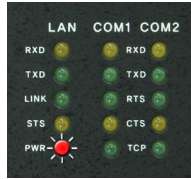
### 连接电源与电线

将随附的电源适配器连接到产品上。



### 确认LED状态

确认PWR LED亮STS LED按1秒间隔闪。



### 连接PC与串行线

通过随附的串行线与PC的COM端口连接。



### 连接PC与LAN线

通过LAN线将PC与产品连接，LINK LED亮为正常。  
连接方法请参考[图1]。



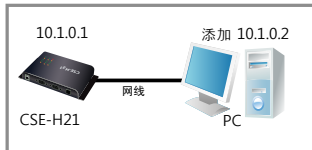
### 设定参数

实行随附CD中包括的ezManager后在[MAC地址]栏的[全体搜索]按钮。

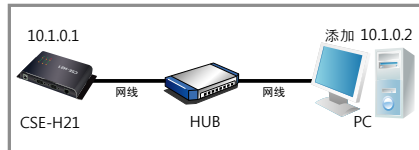
请确认搜索到的MAC地址与产品的地址是否一致，之后按使用者环境设定相关参数。



与PC直接连接的情况



通过HUB连接的情况

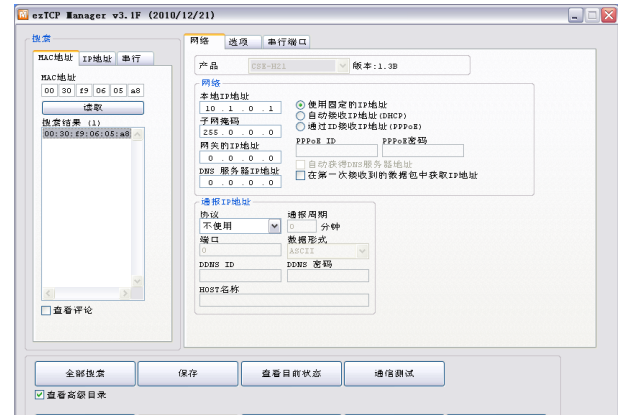


[图 1] PC与ezTCP的连接

## 设定产品参数

### 利用ezManager的参数设定

为了设定CSE-H21使用综合管理实用程序ezManager。



ezManager 实行画面

- ① 参考3页[图 1]，连接PC与CSE-H21。
- ② 实行随附CD里的ezManager。  
(在www.sollae.co.kr可下载最新版本。)
- ③ 按[全部搜索]按钮搜索在同一局域网内的CSE-H21。
- ④ 完成搜索后在搜索结果显示CSE-H21的MAC地址。
- ⑤ 在各设定栏输入符合安装环境的参数。
- ⑥ 完成设定后按[保存]按钮，ezTCP将自动重启后按设定的参数工作。
- ⑦ 按[全部搜索]也无法搜索到时，请确认防火墙是否已解除，没有解除防火墙时，请先解除防火墙。此时个人防火墙也请一起解除。(V3, Norton 等)

# 产品测试

## 1. 初始化产品

CSE-H21出厂时基本IP是10.1.0.1, 子网掩码是255.0.0.0。

通过ezManager搜索, 如参数与上面值不一样, 请初始化该值为后进行。初始化方法如下。

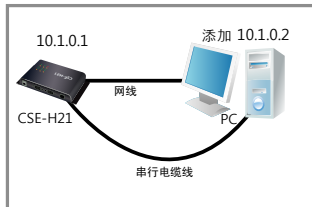
- ① 实行ezManager程序后按[全部搜索]按钮。
- ② 选择需要初始化的MAC地址后, 请选择左下脚的[显示高级按钮]。
- ③ 按下方[参数初始化]按钮初始化该产品。

## 2. 为了产品通信测试在PC添加IP

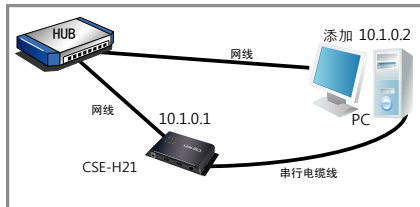
在PC上添加或设定同一局域网的IP地址10.1.0.2后, 进行一下简单的数据测试。

- ① 请选择与CSE-H21连接的网络适配器。
- ② 如上所示, 在PC上IP输入10.1.0.2, 子网掩码输入255.0.0.0。
- ③ 按添加按钮。
- ④ 在网络适配器增加的IP地址上确认是否已增加。  
※ 注意PC的网络适配器设定为自动接收IP地址的情况, 也可能不显示在画面上。  
因为不是错误请继续进行。

与PC直接连接的情况



通过HUB连接的情况



为了通信测试的连接结构图

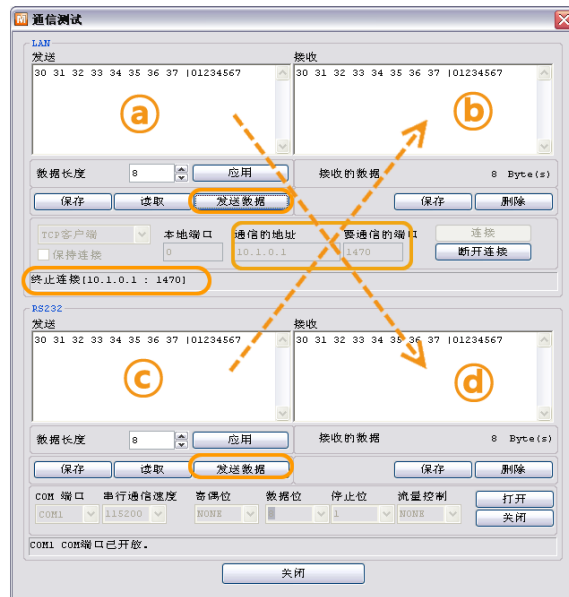
# 产品测试

## 3. 通信测试

测试

通过出厂设定参数值在PC上简单进行数据送收测试。

- ① 请参考基本连接将产品与PC连接。
- ② 确认LED状态后按ezManager右下端的[通信测试]按钮实行测试程序。



- ③ TCP 连接  
在[通信地址]输入“10.1.0.1” [通信端口]输入“1470”后按[连接]按钮。
- ④ 选择CSE-H21通过与串行电缆连接的PC的相应COM端口后按[打开]按钮。
- ⑤ 发送数据  
① (在LAN发送数据)按[发送数据]按钮时② (串行 接收数据)中显示数据, ③ (串行发送数据)中按[发送数据]按钮时, 请在④ (LAN 接收数据)中是否接收数据。

以上完成了基本安装及测试。CSE-H21的参数值请按实际需适应的网络及串行设备进行设定。

# 故障时注意事项

## 1. 通过ezManager无法搜索

- 请确认LED是否正常。

确认PWR, LINK ON 的状态 / STS LED 1 秒间隔闪。

- 请确认Windows的个人防火墙是否在使用中。

如正在使用防火墙, 请解除后再搜索。

※ 按ezManager的高级按钮[Windows防火墙设定]解除防火墙。

- 按ISP模式开始后请进行全体搜索。

[选项]栏中被设定连接制约选项时, 无法搜索。

产品在工作中长按(3秒以上)ISP开关, 按ISP模式(固件下载模式)动作。丢失ezTCP密码时按ISP模式工作可重新设定密码。

按ISP模式工作时, LED状态(PWR LED: ON, LINK LED : ON/连接电源)

- 无法搜索到IP地址时

在ezManager的[IP 地址]栏输入IP后按读取按钮, 将搜索已设定IP的ezTCP。如无法进行

搜索, 请将上面事项先检查后, 核对下项目时。

- ① PING 测试(请参考8 Page 5. PING 测试)
- ② IP地址搜索使用UDP 50005 号端口。部分网络中此端口有可能被禁用, 请咨询相应管理员。

## 2. 通信不好使

- 请重新确认下产品基本安装。

- 请确认是否能接收PING应答PING。(8页 5. 请参考PING测试)

- 请确认当前连接状态。

确认连接状态后把当前HOST的连接解除后使用。

TCP 服务器模式的情况在[选项]栏可设定只允许特定IP连接。

请核实选项中[产品连接制约]的设定。

- 请核实向ezTCP发送的串行数据大小与实际串行数据进行比较。(8页 4. 请参考当前状态)

## 3. 确认LED状态

- PWR : 供电 ON.

- LINK : 网络连接正常时ON.

- STS :

闪(1秒一次): 设定为了固定IP, 或被分配流动IP时。

闪(1秒四次): 没有被分配到流动IP地址时。

- TCP : TCP 连接成功时ON.

- RXD/TXD : 有数据包或数据时闪。

# 故障时注意事项

## 4. 在ezManager查看当前状态

- 在搜索结果中选择MAC地址后点击[查看当前状态]

- 确认IP Address/Subnet Mask/Gateway状态。

固定IP的情况, 请确认是否为有效地址; 流动IP的情况请确认是否准确的接收了IP地址。

- 确认TCP连接信息

[TCP CONNECTED 10.1.0.2:10023] : IP 10.1.0.2的端口10023与TCP连接状态。

[TCP LISTEN 1470]: TCP服务器模式时等待客户端的连接。

[SYN\_SENT 10.1.0.2:1470]: TCP客户端模式下向10.1.0.2的端口1470连接。

- sio\_rx / net\_tx / net\_rx / sio\_tx

sio\_rx: 加电后向自串行端口接收数据的字节数

net\_tx: 自串行端口接收的数据向TCP/UDP数据字节数

net\_rx: 自TCP/UDP接收的数据字节数

sio\_tx: 自TCP/UDP接收的数据向串行端口传送的数据字节数

## 5. PING 测试

- ① 请点击ezManager画面的查看高级按钮后点击[PING/ARP] 按钮。

- ② 请在HOST地址输入CSE-H21的IP地址。(基本出厂IP : 10.1.0.1)

- ③ 点击[查看ARP注册表]按钮。此时CSE-H21的MAC 地址与设定的IP值不同, 会有使用相同IP的HOST。此种情况因发生IP冲突而不能正常使用, 请重新设定CSE-H21的IP。

- ④ 点击[删除 ARP]后进行PING测试, 确认是否正常工作。

※ 其他咨询项请参考公司网站(www.sollae.co.kr)及博客。



솔내시스템(주)

SOLLAE SYSTEMS

公司

研究所

电话

销售咨询

607 Incheon IT Tower 592-5 Dohwa1Dong NamGu Incheon 402-711

605 Incheon IT Tower 592-5 Dohwa1Dong NamGu Incheon 402-711

032.245.2323 / 传真 032.245.2327

sales@sollae.co.kr / 技术咨询 : support@sollae.co.kr